

## Björna blir kapellförsamling och får sin första präst

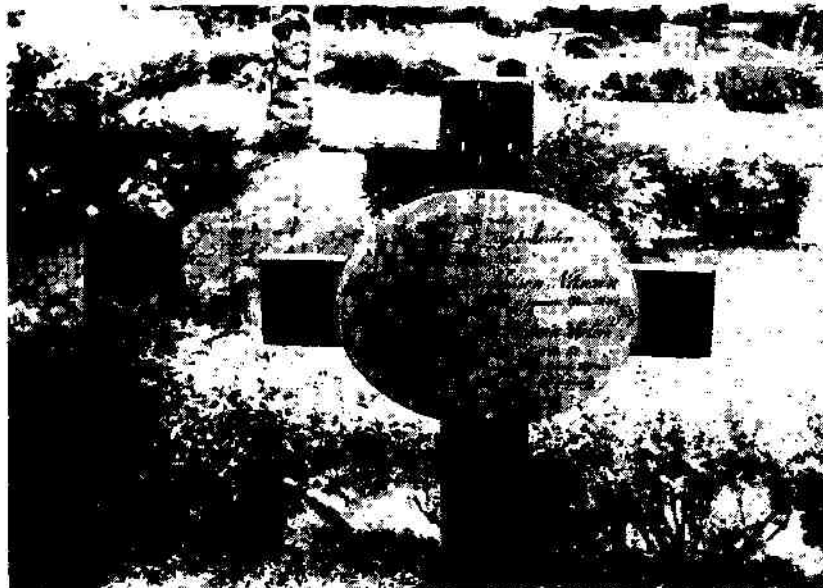
Önskemålet att få bygga kapell och att få anställa egen präst växte sig allt starkare i björnabygden från mitten av 1700-talet.

Redan i början på 1760-talet hade bybor i Hemling, Wolmsjö (Mattarbodum), Gide, Björna, Leding, Movattnet, Björnsjö och Grytsjö gjort en framställning till Kungl. Maj:t med anhållan att för uppförande av kapell vid Björna by få uppbära tvenne rikskollekter.

Över detta yttrade sig domkapitlet i Härnösand den 30 mars 1765. Av detta yttrande framgår bl. a., att det är förståeligt att »fjällbor och nybyggare» i Björna finner det besvärligt att bo så avsides, att de har 4–7 mil till kyrkan. Domkapitlet säger också, att enligt byggmästare Hagmans uppvisade ritning och kostnadsförslag till uppförande av sagda kapell skulle kostnaden komma att uppgå till 28.886 riksdaler kopparmynt, vari ingår material, dagsverken och byggmästararvode. Frånräknas material med 9.100 riksdaler och dagsverken med 8.000 riksdaler, så blir det ändå ett utlägg för befolkningen på 11.780 riksdaler. Med hänsyn härtill kunde icke domkapitlet tillstyrka några kollektmedel för byggande av kapell, trots det behjärtansvärda ändamålet.

Yttrande avlämnades även av landshövdingeämbetet i Sundsvall den 18/4 1765 (landshövdingen placerad där i mitten på 1700-talet). Ämbetet tillstyrkte för sin del björnabornas framställning. I samma skrivelse är antecknat följande: »Anmält i rådet (konungens råd) den 4 juli 1768 att det beviljats en vällovlig kollekt över hela riket sedan kostnadsförslag och ritning först av Överintendentämbetet blivit översedda». Ritning över kapellet gjordes år 1772, mera om den saken senare.

Högst troligt fick byamännen och instansmyndigheterna – domkapitlet och länsstyrelsen – liksom under åren 1848–1849, när den andra kyrkan byggdes, avge flera skrivelser, innan Kungl. Maj:t gav sitt medgivande, att kapellet fick uppföras av trä i stället för av



*Intill den första kyrkan fick prostén Nenzén och hans maka sitt villorum.*

sten. Något kungabrev om kapellets uppförande har ej kunnat återfinnas vare sig på riksarkivet eller i domkapitlets och länsstyrelsens arkiv. Av tillgängliga handlingar kan dock utläsas, hur fortsättningen kom att gestalta sig.

Församlingsmyndigheten i Själevad visade sig ha förståelse för de gjorda framställningarna, och vid ett sammanträde där den 22/6 1794 var man positiv till ärendet, och inga större motsättningar tycks ha föregått den blivande utbrytningen från moderförsamlingen. En bidragande orsak härtill kan ha varit, att församlingens kyrkoherde, Andreas Nenzén, ivrade för att de avlägsna byarna skulle få bilda eget kapellag. Ingen torde f. ö. ha varit bättre skickad att bedöma ärendet än han.

Kyrkoherde Nenzén (utnämnd till prost år 1807) tycks ha haft en viss »klockarkärlek» till Björna, ty när han dog år 1822, hade han förordnat, att både han och hans maka (död 1811) skulle begravas i Björna, vilket även blev fallet.

Ärendet avancerade, och den 11/3 1795 erhöll de längst från Själevads moderkyrka liggande byalagen landshövdingens och dom-

kapitlets tillstånd att bygga eget kapell samt anställa egen kapellpredikant. Byamännen i Svedje och Getingstabodum anhöllo vid samma tillfälle att på grund av lång väg till Arnäs kyrka få ingå i Björna kapellag. Detta avslogs emellertid. Kapellborna anhöll att till kapellpräst få expeditionspredikanten Anders Johan Billmark, som tjänstgjort flera år i Själevads församling, vilket konsistoriet biföll med följande motivering: »Häldst kapellaget dymedelst ägde tillfälle att anlita sin predikant om råd och biträde i hvad som till kapellinrättningens snara verkställande lända kan» (Härnösands domkapitels protokoll 10/6 1795). Kapellet hann dock ej fullbordas, innan han flyttade till Grundsunda som komminister.

Vid sammanträdet den 11/3 1795 enl. ovan beslöts även, att kapellet skulle uppföras på Björna bys ägor å det s. k. Gidenäset, där Björna lillå och Gide älv sammanflyter. Där skulle även kyrkogård anläggas liksom boställe för kapellpredikanten, »så att han bliver försedd med anständig och tarvlig gård samt med ägor för honom odlade till föda åt en häst och fem kor.» Även Gide by skulle lämna mark till kapellpredikanten för slätter och uppodling, nämligen vid Pålsjön och vid Fräknebäcken.

Landshövdingen och konsistoriet ändrade den 10/8 1796 sitt tidigare beslut att förlägga kapell, kyrkogård och boställe till Gidenäset och beslöt i stället att kyrka och kyrkogård skulle byggas på den s. k. Tenhällen. Anledningarna härtill torde ha varit flera, bl. a. ansågs nog läget i Björna by fördelaktigare för de mera avlägsna byarna, särskilt som området mellan den blivande kyrkbyn och Gidenäset den tiden var en vildmark. Vintervägen från Gide till Björna by gick f. ö. på norra sidan om Gide älv upp till Björnafallet med anslutning till Björna bys kvarnväg. Vidare fanns landsvägen Gottne-Björna som kärrväg, även om den var av sämre beskaffenhet, och slutligen så torde nog bönderna i Björna byn, och de var många, gärna vilja ha kyrkan hemmavid. Något belägg för eventuella stridigheter i samband med placeringen finns dock icke.

Vid storskifte åren 1796-1798 avsattes nuvarande prästboställe, dit Gidenäset kom att höra. Kapellpredikanten fick även del i ett flertal slätterängar. Fastebrev beviljades på prästbordet om 1/12 mantal, dvs. två seland, år 1799.

Det tidigare nämnda beslutet av den 11/3 1795 åtföljdes av ett reglemente, vilket bl. a. innehöll föreskrifter om de skyldigheter, som ålåg kapellaget vid uppförandet av kapell och kapellboställets byggnader.

Därmed var de formella åtgärderna slutförda, nu vidtog de praktiska - byggandet av kapell, kyrkogård och prästgårdsbyggnader.