

Björnsjö by

Byn har ett vackert läge på ömse sidor om sjön. Den äldsta bebyggelsen fanns på höjden söder om sjön (se foto). Enligt den äldsta kartan och kartbeskrivningen över byn, upprättad 1646 av lantmätare Steenklyft, hade byn tre gårdar och skattade för 20 seland. Sex tunnland brukad åker och 2½ tunnland obrukad åker besåddes med säd. Hö från lägdor uppgick till sju lass. Byn hade gott mulbete, fiskevatten och timmerskog, och kvarnstället låg 1/4 mil från byn. Årsväxten led oftast av köld och frost.

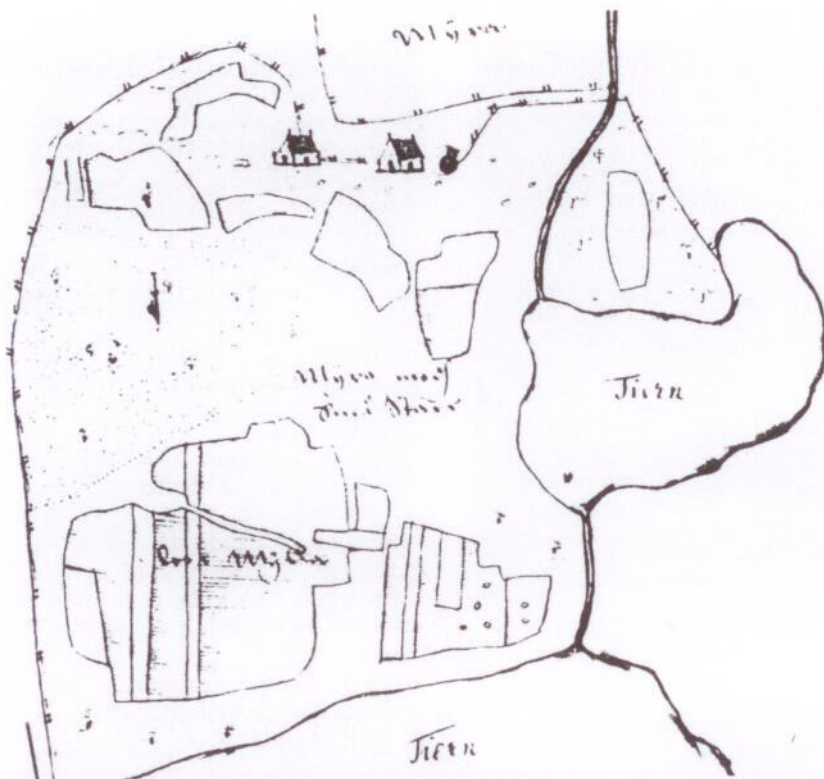
Närheten till Gottne gjorde, att byborna på ett tidigt stadium kom i kontakt med Mo- och Själevadsbygden. Betydelsefullt för byn var det, att landsvägen Gottne-Björna byggdes i ett tidigt skede, troligen i början av 1700-talet. Från den tiden kan följande bönder nämnas:

Bonden Erik Ersson, f. 1683 i Björnsjö, med hustrun Lisbeth Pärsson, f. 1689 i Gottne. Sönerna Anders Eriksson, f. 1724, och Per Eriksson, f. 1715, övertog hälften var av föräldrarnas hemman 1753. Anders Eriksson överlät sin hemmansdel till sonen Erik Andersson, f. 1752, d. 1813, och Per Eriksson sin del till sonen Per Persson, f. 1750.

Bonden Mårten Pärsson, f. omkring 1660 i Arnäs och gift med Karin Gabrielsdotter, f. i Björnsjö c:a 1660. Efter mannens död gifte hon om sig med båtsmannen Johan Pärsson-Bergman, f. i mitten på 1600-talet. Denne blev sedan bonde i byn.

En betydande rörelse startades i början på 1800-talet, då ett finbladigt ramsågverk uppfördes vid Björnsjöån. Sågverket blev vida berömt för det fina virke, som producerades. I gamla handlingar från bl. a. Gideå socken omtalas denna anläggning. Här sågades både för avsalu och husbehov åt bönderna runt om i socknen. Fast anställd personal fanns.

En av inspektorerna var Olof Jonsson, f. 1772. Sågställarna var Erik Bergdahl, f. 1774, och Erik Persson, f. 1790. Bokhållare var



Lantmätare Jacob Christopherson Steenklyfts karta över Björnsjö by år 1646.
Enligt kartbeskrivningen fanns tre gårdar.

Johan Bergdahl. Sågkarl (försågare) var Lars Svensson, f. 1781, och sågdrängen hette Lars Svensson, f. 1781. Alla var gifta och hade familjer. Andra björnsjöbor hade sin utkomst genom att hugga och köra fram virke till sågverket.

Inspektörerna räknades som betydelsefulla män i socknen, vilket framgår av att de hade sin plats i kyrkan på första bänken tillsammans med ståndspersoner, fjärdingsman och tjänstgörande nämndeman.

Verksamheten pågick till långt in på 1800-talet.

En betydelsefull person i byn under förra hälften av 1800-talet var bonden och fjärdingsmannen Erik Ersson, f. 1782. Han betecknades på sin tid som en av socknens mest betrodda män. Han överlät hemmanet till mågen Per Bengtsson, f. 1799 i Mo. Denne Erik Ersson får ej förväxlas med sin namne björnsjöbonden Erik Ersson, f. 1854 i Locksta, d. 1907. Dennes far Erik Andersson flyttade på 1850-talet från Locksta till Björnsjö.



Bonden Erik Andersson, Björnsjö,
f. 1811, d. 1891.



Finklädde barn 1891. T. v. den nyligen avlidne bonden Jonas Eriksson 2 år, t. h. systern änkefru Gustava Sjölund 2 år äldre.

Det är förvånansvärt hur många nya åboar som inflyttade i mitten av 1800-talet. Dit hör bl. a. bonden *Pehr Zakrisson*, f. 1823 i Anundsjö, gift med *Greta Guliksdotter* f. 1827 i Anundsjö; bonden *Per Olsson*, f. 1814 i Anundsjö, med hustrun *Cajsa Greta Johansdotter*, f. 1810 i Anundsjö; bonden *Nils Olsson*, f. 1830 i Anundsjö, gift med *Sigrid Stina Olofsdotter*, f. 1831 i Anundsjö; bonden *Nils Svensson*, f. 1828 i Anundsjö, gift med *Märtha Jonsdotter*, f. 1841 i Anundsjö. De hade alla stora familjer, och ättlingar i fjärde led finns både i Björnsjö och flera andra björnabyar.

Det bör ej glömmas, att Björnsjö hade socknens första fasta affär med kunder inte endast från Björna utan även från andra socknar. Denna affär drevs av »sörköraren» *Pehr Pehrsson* från tiden omkring 1835 (se särskild artikel). Affären övertogs av mågen *Nils Sjölund*, som även drev gästgiveri. Andra lanthandlare i byn har varit *Jon Jansson* (Järn-Jansen), *Gottne*, *Valle Sjölund*, *Ludvig Svensson* och *Sven Persson* som den siste.

Under många år hade byn egen skola, men den liksom affären är indragen sedan en del år tillbaka. Avvittring ägde rum 1758–1767 och storskifte 1783 och 1794 samt laga skifte 1846.

Jordbruk med boskapsskötsel jämte skogsarbete har varit de förhärskande näringsgrenarna i byn. Förr räknades Björnsjö till en av

socknens bästa jordbruksbyar. Den tiden är nu förbi, och endast ett fåtal har kreatur. Liksom på många andra ställen har ungdomen sökt sig utkomstmöjligheter på andra orter, och de gamla blir kvar.

Byns bönder hade förr ett antal skvaltkvarnar i Mörtsjöbäcken, men de liksom en del andra äldre byggnader har skattat åt förgängelsen.

Gide by

Byn ligger i skyddat läge söder om Gideberget, som är en del av det bergsmassiv, vilket börjar med Innerlidberget och fortsätter längre österut med Bergvattensberget och Svedjeberget i Gideå socken. Byn har därmed det allra bästa jordbruksläge. Och naturskönt är det med den vackra Gideforsen som attraktivt blickfång i väster.

Till Gide kan även räknas byn Bergvattnet, eftersom det är en sammanhängande bebyggelse. Till saken hör, att torpen i Bergvattnet avsåndrats från gidehemmanen. Då bebyggelsen i Gide är av mycket gammalt ursprung, kan det antas, att den även i Bergvattnet är av äldre ursprung. Botten av den ekstock (beskriven på annat ställe), som påträffades i en myr vid Bergvattnet, kan tyda därpå. Liksom i de andra äldre byarna led befolkningen svårt under gångna ofärdsår med ödehemman och minskad befolkning som följd.

Enligt lantmätare Steenklyfts karta med beskrivning år 1646 (se foto) fanns två gårdar i byn, vilka skattade för 18 seland. 5 5/8 tunnland såddes med säd, och hö från lägdorna gav fyra lass. Oftast skadades grödan av frost.

Avvittring ägde rum 1763 och storskifte 1783. Det sistnämnda utfördes av lantmätare Ekorn, varvid även det rätta läget för laxfiskt och skvaltkvarna på ömse sidor om älven blev utlagt.

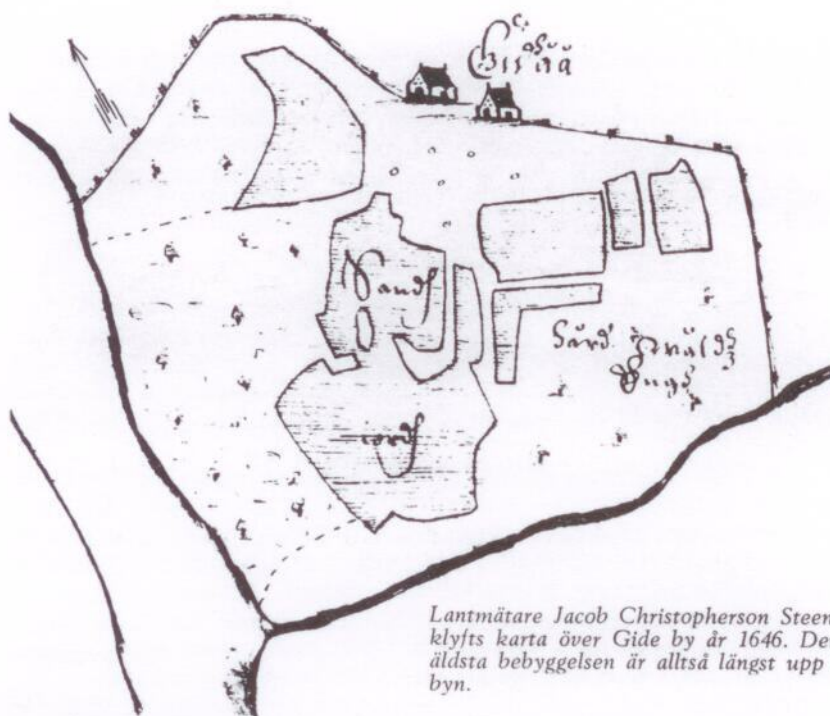
Byn hade nu utökats till fyra hemmansägare:

- Hemmanet A, Olof Östensson, 6 seland
- » B, Olof Erssons änka, 6 seland
- » C, Jon Olsson, 3 seland
- » D, Per Clementsson, 3 seland.

Eftersom Per Clementsson blev utan gård, skulle han få bygga på oskiftad mark i norra delen av byn.

Laga skifte på inägorna förrättades 1855.

År 1851 sålde bönderna Jonas Jonsson, Hans Olof Olofsson och Anders Gustav Abrahamsson avverkningsrätten på sina skattehemman på 50 år till Gideå Bruks ägare, James Dicksson & Co. Avverkningsrätten gällde skog duglig till sågtimmer, bjälkar och mastträd. Köpesumman var 4.000 riksdaler riksgäldssedlar. Säljarna fick dessutom husbehovsrättigheter, bl. a. ved till bränsle, lövskog för pott-



Lantmätare Jacob Christopherson Steenklyfts karta över Gide by år 1646. Den äldsta bebyggelsen är alltså längst upp i byn.

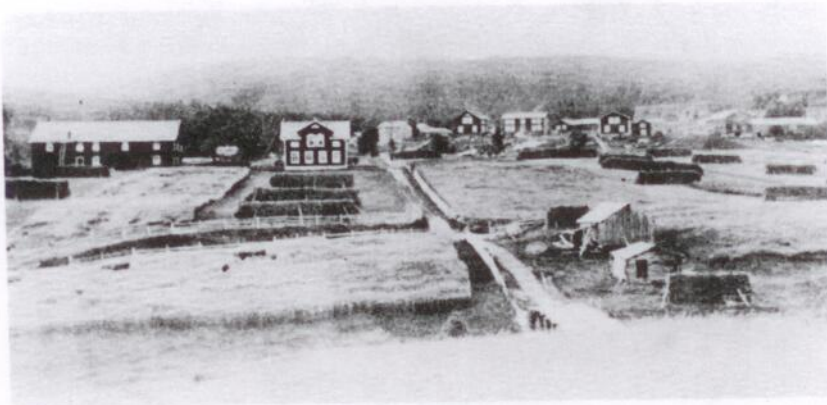
askebränning, tjärdalsved, rätt till svedjande i tjälland, 90 stockar årligen för husbehovssågning samt rätt att få arbete. Säljarna skulle även årligen erhålla $\frac{1}{2}$ tunna korn och $\frac{1}{2}$ tunna råg.

Redan 1846 hade Gideåfors sågverk (Johan Ödberg) köpt ett hemman om tre seland av bonden Erik Olofsson för 1.776 riksdaler riksgäldssedlar. Denne grosshandlare Ödberg gjorde sedermera konkurs, och hemmanet kom i handelshuset James Dicksson & Co:s ägo. Mer om detta under kap. skogsbruk.

Vid laga skifte av avrösningsjorden, skogsmarken, år 1894, blev detta vilande, då tvist uppstod mellan markägarna och bolaget. De förra ansåg, att bolaget avverkade träd med mindre dimensioner än vad som från början varit avsikten. Markägarna påstod även, att laxfångsten hindrades i Krokhugget genom flottning. Likaså hade slätterängarna blivit sämre av samma anledning.

Först 1923 och några år därefter blev laga skiftet slutgiltigt genomfört.

Något av en lösning på tvisten blev det, när bolaget år 1900 köpte samtliga hemman i byn med jord och skog för 90.000:- kronor. Samma år återköpte bönderna ägostyckningarna, varvid en del skogsmark intill byn följde med dessa. Därtill erhöll bönderna en del



Gide by på 1890-talet.

s. k. rättigheter på skogsmarken. Priset var även hyfsat, så betalade t. ex. bonden Sven Christoffersson 1.000:- kronor för sin ägostyckning.

Gide by kan utgöra exempel på hur bolagets skogsförvärv gick till i de olika byarna – först inköp av avverkningsrättigheterna i mitten av 1800-talet och sedan slutgiltigt av skogarna med början på 1880-talet.

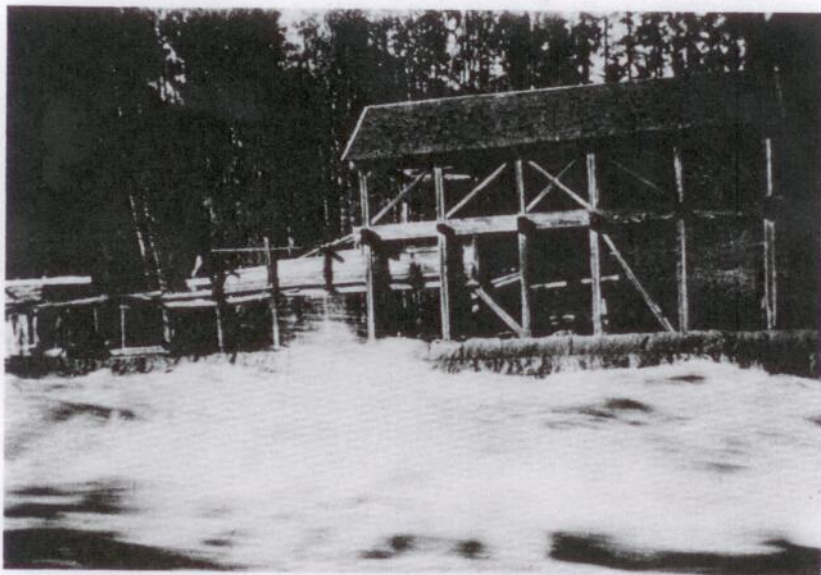
Ovanstående stamhemman hade ursprungligen varit på 6 seland. År 1866 sålde sterbhusdelägarna efter bonden Jon Jonsson hemmanet till nämndemannen Jonas Sällström i Nyliden för 3.303 riksdaler riksmünt. Sex år efteråt sålde Sällström samma hemman till bondesönerna Sven Christoffersson och Sven Ersson, hälften till dem vardera. Priset var då 3.600 riksdaler riksmünt. Christoffersson överlät sedan sitt hemman till sönerna Kristoffer och Sven Svensson. Dessa hemmansdelar innehas nu av ättlingarna, och Sven Erssons hemmansdel innehas av ättlingarna till nämndemannen Nils Nordin.

Torpen är många i Gide och Bergvattnet. På ett av dem bodde torparen och skräddaren Erik Strandberg, f. 1845, d. 1927, med familj, och på ett annat torparen Jonas Sellgren, f. 1842. Den senare fungerade under många år kring sekelskiftet som socknens vaccinator. På ett tredje bodde torparen Petrus Persson, f. 1863, med familj, bara för att nämna några.

För att återgå till äldre tider kan några familjer nämnas:

Bonden *Måns Clementsson*, f. 1673, d. 1741, och gift med *Märit Olofsdotter*, f. 1670, d. 1735. De hade hemmanet nr 2, och var båda inflyttade.

Deras son bonden *Clement Månsson*, f. 1711. Familjen övertog hemmanet 1735. Denna släkt fortsatte ytterligare några generationer.



Sågen i Gideforsen som vårfloden raserade.

Gide by var förr en riktig »kornbod» och ladugårdsskötseln stod högt. Nu är det endast 3 å 4 familjer, som har ett mindre antal djur. Hästar finns ej längre i byn, och åkerjorden är i många fall utarrenderad till en storjordbrukare i kyrkbyn.

Skogs- och flottningsarbete sysselsatte många personer förr. Nu arbetar endast ett fåtal i skogen, då andra pendlar mellan hemorten och fabrikerna i Husum, Alfredshem och Gullänget. Medelåldern hos människorna är liksom i andra byar rätt hög.

När Gide hade båtförbindelse och Gidenäset var en festplats

Man kan ej lämna Gide utan att nämna något om den tid, då byn hade ordnad sjöfart. Det hände sig nämligen, att gästgivaren Ante Hägglund i Norrgidsjö köpte in en ångbåt, som döptes till »Tora», och satte in henne i person- och fraktfart på leden Norrgidsjö-Gidenäset. Detta hände sommaren 1896. Båten var inte stor, men den hade en inbyggd aktersalong, och motorstyrkan var på 6 hästkrafter. Efter några år köpte flottningsförmannen P. Bylin in båten och blev kapten. Hans son Viktor Bylin övertog »Tora» och var befälhavare ett antal år.

Båten hade regelbundna turer och fraktade t. ex. resande, som kommit med tåget och skulle till platser neröver älven. Likaså fraktades mycket gods, och dessutom användes »Tora» i båda riktningarna av både enskilda och föreningar vid utfärder. Många av de



Sommarfesterna på Gidenäset omkring 1900 var efterlängtrade och väl besökta.

gamle berättar, hur festligt det var på Gidenäset, när »Tora» gjorde sina turer. Pelle Persson d. y. (»Pelle Pell»), som var fiolspelman, berättar, hur han och hans spelkompisar stod på däck och spelade på resan till Norrgidsjö, och folk stod på stränderna – lyssnade och hurrade! Ja, det var en tid, då man roade sig med enkla medel!

»Tora» fyllde alltså en viktig uppgift före landsvägens tillkomst i älv dalen. Men i och med att väg byggdes under första decenniet av vårt sekel och bro uppfördes 1903, förlorade båttrafiken alltmer i betydelse, men ända in på 1920-talet företogs båt färder på Bodumssjön och Gissjön.

Och Gidenäset var på den tiden något av en festplats sommartid. Till midsommar hade t. ex. nykterhetslogen i Gide sin sommarfest där, då det t. o. m. förekom uppträdande av ett resande teatersällskap, som uppträdde i ett tält. Inträdet var 35 öre! Och dansbana fanns på andra sidan av älven, på det s. k. Lillänget, där också teateramatörer uppträdde. Man hade roligt även den tiden!