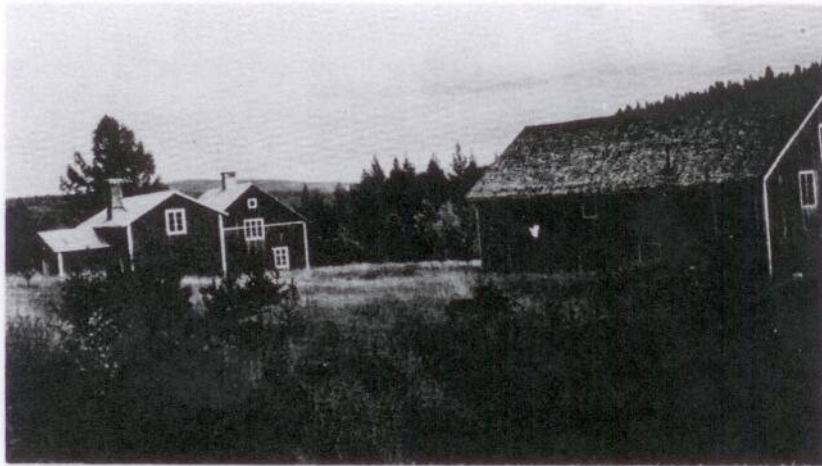


Enkullen

Enkullen är ett nedlagt kronohemman cirka åtta kilometer väster om Aspsele intill landsvägen Aspsele-Stavarsjö och i närheten av sjön Tällvattnet.

Nybygget togs upp 1819 av nybyggaren Elias Erson, f. 1769, från Stennäs. En annan nybyggare där var Jakob Erson-Norman, f. 1828.

Efter dessa nybyggare följde ett flertal med namnet Winter och hemmanet gick från far till son i flera släktled: Olof Winter, f. 1810, d. 1895, Johan Erik Winter, f. 1842, Erik Adolf Winter, f. 1875, d. i Gideå 1973, och Jonas Winter, som flyttade från Enkullen omkring år 1960. Därmed blev det ett ödehemman. Åboarna i Enkullen var arrendatorer under kronan. Åkerarealen är ej stor, men tack vare goda utslätter födde innehavarna 3-4 kor, 1 häst jämte småkreatur. På stället finns två gårdar, en bagarstuga jämte uthus, som står där som minnesmärken över gångna generationers arbete och vedermödor.



Här bodde människor i generationer. Nu står fastigheten öde.

Utom jordbruk var skogsarbete det huvudsakliga näringsfånget för inbyggarna på denna ensligt belägna boplats. Domänverket har betydande skogsmarker här, vilket gav arbete. Fiske i den närbelägna sjön samt jakt i de vida skogarna bidrog också till uppehållet.

Byn tillhörde Bjurholm ända fram till 1947, då den överfördes till Björna.

Mellan byn och sjön finns ett vackert bestånd av inplanterade lärkträd.

Det bör tilläggas, att flera av släkten Winter även fungerade som kronojägare. I ett syneprotokoll från 1879-1884 betecknas därför Enkullen som kronojägarboställe. I detta instrument ges en ingående beskrivning av byggnader och boställesjord. Till byggnaderna räknades: mangårdsbyggnad, bryggstuga, bodbyggnad, häbre, fähus, foderlada, stall, loge, badstuga, vedbod, brunn samt lador å Tällvattnetsmyran och vid Långvattnet. Husen sägs vara i gott skick.

Boställesjorden beskrivs sålunda: Åkern intill åbyggnaderna har en areal av c:a 1½ tunnland. Därtill har uppodlats tvenne åkerstycken om sju kapplands areal c:a 1000 alnar från gården. Växtkraften på den odlade arealen beskrives som god. Ängen är belägen dels vid åbyggnaderna, dels vid Långvattnet, och sägs vara i försvarligt skick. Tvenne slätterlägenheter hörde även till bostället, den ena vid Tällvattnet och den andra vid Flärkån. Å lägenheten såddes vanligen en tunna korn och en tunna potatis, varav i medeltal skördades sex tunnor av vardera utsädet under frostfria år.