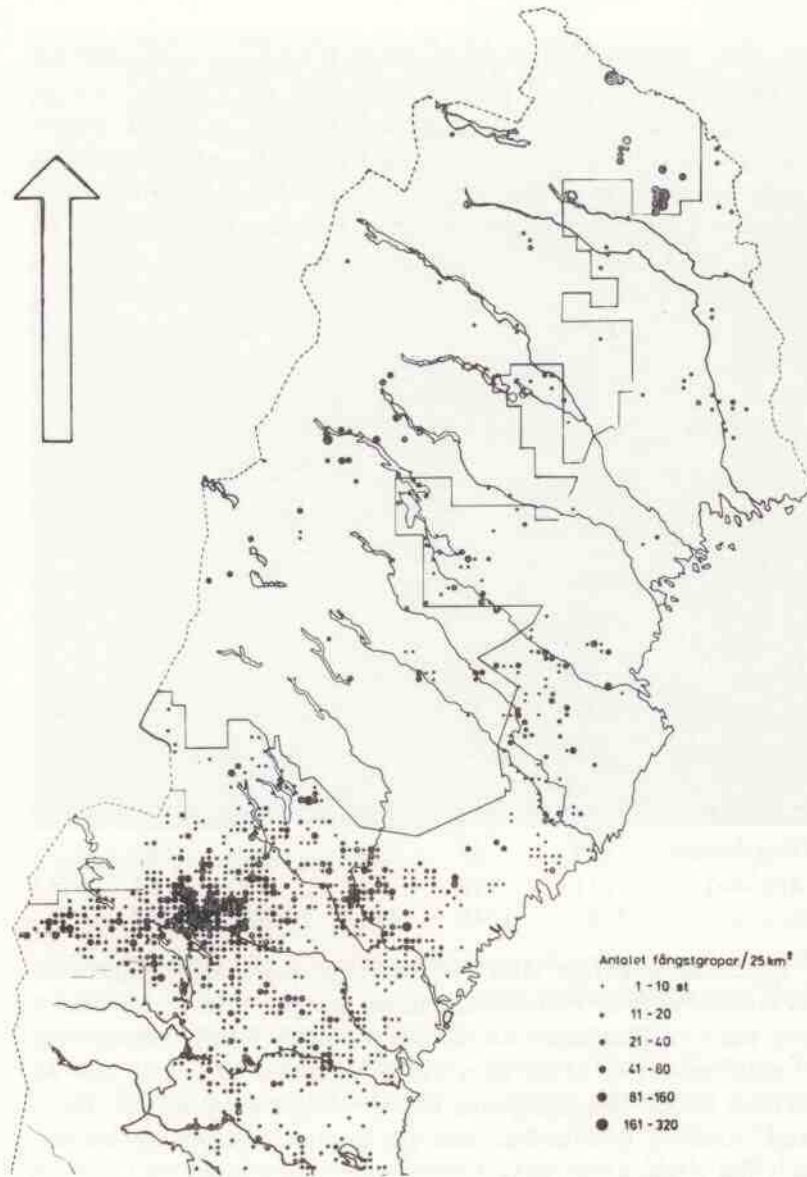


Fångstgroparnas utbredning

Av kartan sid 9 framgår frekvensen av registrerade fångstgropar inom norra Sverige. Varje markering motsvarar ett ekonomiskt kartblad i skalan 1:10000, d.v.s. 25 km². Den heldragna linjen markerar väst- och nordgräns för det t.o.m. 1973 inventerade området för ekonomiska kartan. Av kartan framgår omedelbart den stora dominansen för Jämtland, där särskilt det centraljämtska området norr om Storsjön inom några kartblad har ett mycket stort antal fångstgropar. Endast ett par enstaka kartblad i Lappland och Dalarna kan för närvarande jämföras med detta område. Inventeringsläget är dock ej jämförbart inom hela området p.g.a. växlande personella och ekonomiska resurser. Det är möjligt, att begränsade delar av Hälsingland och Ångermanland samt framför allt stora delar av Lappland är underrepresenterade i förhållande till Jämtland. Däremot finns det anledning anta, att spridningsbilden inom Jämtland med de stora lokala skillnaderna i stort sett motsvarar det verkliga förhållandet.

I dagens läge framstår därför Jämtland som det dominerande området i de norrländska fångstgroparnas utbredning. Landskapet har således central betydelse för forskningen kring den äldre fångstkulturen i norra Sverige, och de jämtländska fångstgroparna erbjuder också i många fall genom sitt tydliga utförande och sitt tillgängliga läge goda illustrationer till fångstkulturens miljö. Man bör dock erinra sig, att gropfångst endast varit en av flera metoder för viltfångst i äldre tider. Till skillnad från andra metoder — t.ex. fångst med snaror, s.k. drag och fällor av olika slag — går den dock ännu att studera genom sina bevarade lämningar.

Vid inventeringen av fångstgropar registreras dessa som fångstgropssystem om fem eller flera gropar ligger nära varandra. Någon exakt gräns för avstånden mellan groparna inom ett system eller för avstånden mellan registrerade lokaler kan inte dragas. Säkerligen har både avstånden och antalet gropar på en fångstlokal anpassats efter skilda förhållanden i terrängen såsom viltstråkens intensitet och utsträckning, markförhållandena och möjligheten att välja andra fångstmetoder. Som ett riktvärde för gro-



Utbredning av fångstgropar i norra Sverige enligt riksantikvarieämbetets fornminnesinventering (heldragen linje är gräns mot V och N för ekon. kartan t.o.m. 1973). Varje markering avser 25 km². De minsta prickarna representerar 1—10 fångstgropar och de största 161—320 enligt i huvudsak geometrisk skala.

par, som registreras tillsammans, brukar man ha ett avstånd av 50 m, men detta får ej sällan överskridas, när det av terrängförhållandena framgår, att groparna hör samman. 1—4 gropar inom en lokal inlägges och beskrives separat, medan systemen inlägges på de tryckta ekonomiska kartorna med gränslinjer och beskrives i grupp. Det finns skäl att anta, att uppdelningen på enstaka gropar och system också motsvarar en verklig skillnad i groparnas funktion, även om de tveksamma gränfallen är relativt talrika. En tabell över antalet landskapsvis t.o.m. 1973 registrerade gropar kan därför med fördel ställas upp i skilda kolumner för enstaka gropar och för gropar i system samt för antalet registrerade lokaler med dessa grupper.

<i>Landskap</i>	<i>Antal lokaler</i>			<i>Antal fångstgropar</i>		
	<i>Enstaka</i>	<i>System</i>	<i>Summa</i>	<i>Enstaka</i>	<i>System</i>	<i>Summa</i>
Norra						
Värmland	395	34	429	562	293	855
Dalarna	648	52	700	827	613	1440
Gästrikland	8	1	9	10	5	15
Hälsingland	151	22	173	287	234	521
Medelpad	242	44	286	452	412	864
Ångermanland	517	162	679	930	1768	2698
Härjedalen	72	18	90	134	178	312
Jämtland	1494	530	2024	2898	6080	8978
Västerbotten	204	63	267	348	682	1030
Lappland	211	119	330	380	2661	3041
Summa	3942	1045	4987	6828	12926	19754

Redan dessa siffror talar för att fångst i gropar verkligen varit ett näringsfång av betydelse under gångna tider — och detta inte minst i Jämtland. Av de nära 20.000 hittills registrerade fångstgroparna är alltså nära 9.000 belägna i Jämtland, och av de nära 13.000 fångstgroparna i system ligger drygt 6.000 i Jämtland. Andelen är inte lika stor för antalet registrerade lokaler, av vilka 2.000 av de nära 5.000 ligger i Jämtland. Av de drygt 1000 fångstgropssystemen ligger hälften i Jämtland, medan av nära 4.000 enstaka lokaler endast 1.500 finns i vårt landskap. Siffrorna betyder alltså inte endast, att Jämtland har flera fångstgropar än andra landskap, utan också att andelen fångstgrop-



Uppmätning av fångstgrop i Tännäs.

system är större här och att systemen också genomsnittligt är något större än medeltalet. I de sistnämnda fallen måste man dock göra en stor reservation för Lappland, som har ännu större dominans av system men där siffrorna ännu är högst osäkra.

Det är tydligt, att andelen gropar i system är större i de norra landskapen än i de södra. I Värmland ligger således endast 34,3 % av fångstgroparna i system, i Dalarna 42,6 och i Medelpad 47,7 %, medan de tre landskapen Jämtland, Ångermanland och Västerbotten samtliga har mellan 65 och 68 % av fångstgroparna i system. Denna majoritet av fångstgropar ligger dock fördelad på en minoritet av lokalerna. I de tre norra landskapen består näm-

ligen mellan 74 och 77 % av lokalerna av enstaka gropar, medan i Medelpad nära 85 och i Dalarna nära 93 % av förekomsterna består av 1—4 gropar vardera. Jämnheten mellan Jämtland, Ångermanland och Västerbotten är i båda avseendena påfallande. Det kan slutligen nämnas, att det i medeltal för hela området finns 1,73 gropar på varje lokal med enstaka dylika, medan varje system i genomsnitt består av 12,37 fångstgropar.

Det kan också ha ett åtminstone lokalt intresse, att se på den ojämma fördelningen inom Jämtland. Registreringen sker per socken. Lit är i dag landskapets fångstgropsrikaste socken med 1094 kända gropar, följd av den betydligt mindre grannsocknen Aspås med 891, som alltså har ett ännu tätare bestånd. Därefter följer Häggenås med 750, Offerdal med 715 och Hammerdal med 710 kända fångstgropar. Inom dessa fem angränsande socknar finns alltså inom det jämtländska siluområdet norr om mellersta Indalsälven betydligt över 4.000 fångstgropar. Området har mera än en femtedel av hela landets kända fångstgropsbestånd och saknar motsvarighet. Därefter sjunker siffrorna raskt. Åre, Föllinge och Ström har mellan 400 och 500 kända gropar vardera, medan ingen annan socken når upp till 300.