

Hemlings och Movattnets byar

Då deras historia med utförligt släktregister ingående beskrivits av redaktör Erik Nylander i hans bok »Släkten och Hembygden» finner författaren av denna bok ingen anledning att återupprepa, vad som redan är forskat och skrivet utan nöjer sig med några axplock från dessa bygder.

Byarna tillhör liksom de tidigare fem nämnda de äldsta inom socknen, och därför går deras bebyggelsehistoria ner i medeltiden. Båda hade Gideälven som pulsåder, ty Movattnet låg på den tiden vid Gambyforsen. De nybyggare, som slog sig ner på de två platserna, fann jungfrulig mark värd att odla. Jordbruket blev därför underhand väl utvecklat, och byarna kom att tillhöra de större bondbyarna med Hemling som den större byn av de två.

Byarna led liksom de andra under ofärdsåren i vår historia med ödehemman som följd. Därvid var Hemling den by som drabbades hårdast. Eftersom gamla Movattnets by ofta var hemsökt av frost, flyttades byn omkring 1745 av bönderna Johan Johansson och Jon Ersson till Kråkvattnet, d. v. s. nuvarande Movattnets by. Ären före flyttningen hade föregåtts av en intensiv nyodlingsverksamhet på den blivande boplatsen, så när tiden kom för flyttningen av gårdarna, boskapen och bohaget var det hela väl förberett.

Björna hembygdsgård lär vara den ena av mangårdsbyggnaderna i Gambyn. Gården är en god exponent för bostadstypen hos den tidens bönder. Dess ålder torde vara c:a 250 år. Den torde därmed vara en av de äldsta kvarvarande byggnaderna i socknen. Bryggstugan intill hembygdsgården är dock äldre. Den har årtalet 1701 och är från Ryssjön, dit den en gång flyttades.



Vy över centrala delen av Movattnets by.



Bonden Anders Nilsson-Westin i Movattnet, f. 1823, med hustrun Magdalena Johansdotter, f. 1826. Han tillhörde en av de ursprungliga movattenssläktena.



Bonden Johan Andersson, Movattnet, f. 1824, d. 1904 i Hemling. Han tillhörde den släkt, som odlade i Gambyn.

Hemling hade även sina bekymmer med frosten, vilket framgår av ett kommunalnämndsprotokoll från den 11/7 1869, så lydande: »Hemlings byamän förevisade karta och kostnadsförslag upprättat av herr Adam Löfenheim över utdikning och torrläggning av tvenne invid byn liggande myrar vid namn Åker- och Långselemyrarna och begärde intyg däröver, att dessa myrar skulle för byn medföra frostsador. Sedan kostnadsförslaget blivit uppläst, vitsordade nämnden sanningsenligheten av detsamma i alla delar samt får som betyg däröver meddela, att Hemlings by, som för en tid tillbaka varit ansedd för en av de frostfriaste inom socknen, har på senare tider visats, att frosten börjat mer och mer tilltaga och att detta med all säkerhet härleder sig från, att skogen blivit uthuggen mellan myrarna och åkern, så att frost därifrån ej hindras att framkomma. Och får nämnden därjämte till bevis meddela, att åborna i Hemling äro alla i nog svaga ekonomiska omständigheter, så att från statens sida är för dem av stort behov påkallat - - -.»

För människorna i Skallviken och Movattnet var bron över Gideälven ett stort bekymmer, och i de kommunala protokollen anses den vara av allmänt intresse för hela socknen. Därom sägs bl. a. i ett protokoll från 1868: »För återuppbyggnad av den förfallna s. k. Hemlingsbron, varav hela socknen drager nytta, skulle Movattnets byamän få emottaga 2 tunnor råg, 3 tunnor korn och 15 tunnor havre för att mot arbete utdelas åt fattiga i föreskriven ordning.» Det var den tidens AMS-jobb! Detta var under de svåra nödåren



Bonden och naturläkaren Erik Jonsson, f. 1848, d. 1921, med hustrun Anna Magdalena Nilsson, f. 1850, d. 1918. De bodde i Hemling.

på 1860-talet. Det var ingen svårighet att få arbetskraft till brobygget, och det bästa betalningsmedlet var just *matvaror*. Det var vid samma sammanträde, som 11 män från Gide, Björna, Mattarbodum, Ryssjö och Björnsjö fick 5 kappar korn och 5 kappar råg var mot att de under 6 dagar deltog i Själevads brobygge. De skulle börja påföljande dag kl. 6 på morgonen och fick själva hålla sig med verktyg och mat. Betalningen de fick var det korn och den råg, som utdelats! Inga kontanter!

De båda byarnas befolkning har alltsedan sockenbildningen aktivt deltagit i det kommunala arbetet, och många tillhörde socknens förtroendemän. Dit hörde bönderna Erik Lindström och Nils Johansson i Movattnet, vilka båda var s. k. »sockenskrivare» och även hade andra uppdrag före och efter 1900. I Hemling kan för vårt århundrade nämnas bl. a. handl. Axel Morén och bönderna Johan Vallin och Oskar Persson.

Movattnets byamän byggde egen skola 1893. Skolan är sedan länge indragen. Det första skolhuset i Hemling byggdes 1885 av byborna själva. Det är nu ombyggt till missionshus. Det andra skolhuset påbörjades 1908 och var i bruk till 1950, då nuvarande skolanläggning uppfördes. Det är f. n. en låg- och mellanstadieskola, dit det även skjutsas barn från övriga byar i norra sockendelen.

Hemling fick sin vägfråga löst 1871, då länsväg 352 Björna kyrka-länsgränsen vid Aspseleforsen blev färdig. Dessförinnan hade man endast den s. k. Gam-Hemlingsvägen norr om Gruvberget att tillgå, när man skulle neråt bygden. Landsvägsbygget tog sin rundliga tid av utredningar innan det kom igång. Från sockenstämmorna kan följande om vägbygget noteras:

1857 Sockenmännen beslöt hålla nödiga dagsverken för undersökning å sträckan Kyrkan-Länsgränsen. Församlingen åtog sig också att förse förrättningsmannen med »torftig» husmanskost.



Skräddaren och torparen Anders Nylander, Skallviken, f. 1854, d. 1943. Nylander efterträdde i början på 1880-talet sockenskräddaren Per Olsson.

1860 Kungl. Maj:t hade anslagit 100.000 riksdaler riksmünt för hela vägbygget Björna-Fredrika. Därav utgjorde 53.745 riksdaler riksmünt för sträckan Björna kyrka-länsgränsen. Sockenstämman beslöt att bygga vägen samt att ansvara för framtida underhåll.

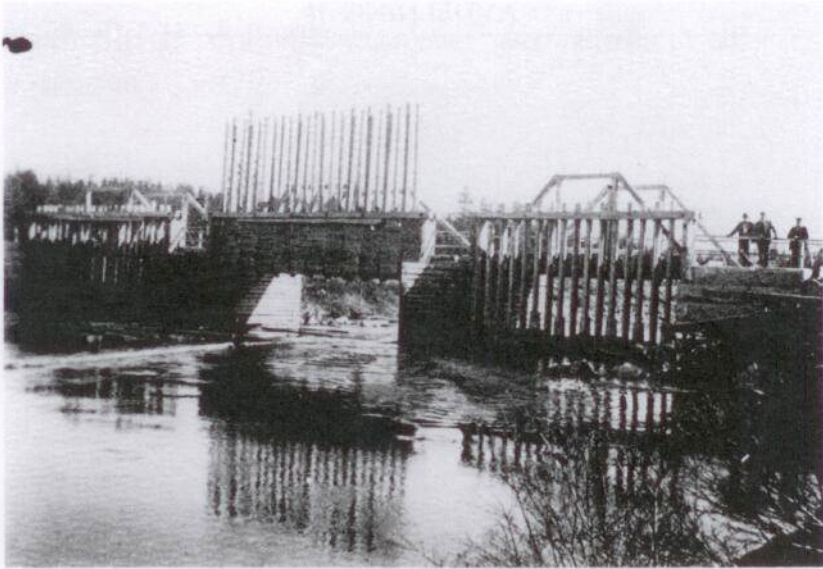
1868 Vägbygget påbörjas.

Movattnet fick vänta till i slutet på 1920-talet, då vägen Hemling-Långviksmon med bro över Gideälven fullbordades. Detta vägbygge fortsatte i början av 1930-talet till Långvattnet. Näsborna byggde med statsbidrag sin egen utfartsväg 1937. Denna väg förbinder Movattnet med Mattarbodumsvägen. När byborna på Näset byggde sin egen väg, uppstod ett krux, när de skulle passera järnvägen, ty där hade SJ gjort en stor s. k. skärning 50 år tidigare utan tanke på att det skulle byggas en landsväg där. Saken löstes dock godvilligt, då SJ ställde till förfogande en utrangerad järnvägsbro från Norrbotten.

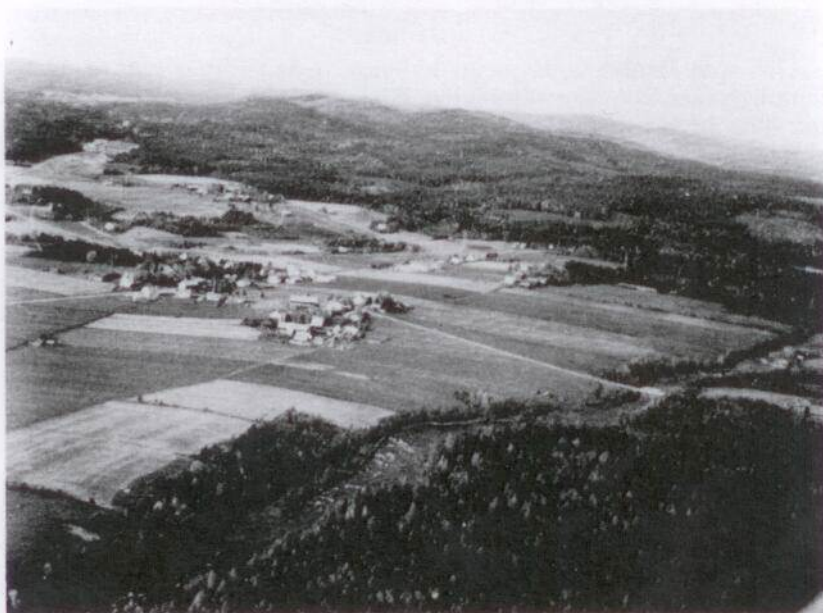
Jordbruk och boskapsskötsel har alltid haft stor betydelse i Hemling och Movattnet. I Movattnet har det gått tillbaka mycket, då däremot Hemling håller ställningarna bättre, ty där finns flera bönder med 10-12 kor.

Movattensbönderna har emellertid behållit sina skogar. Mo och Domsjö AB äger endast en del av ett hemman. I Hemling har bolaget förvärvat mer av byns skogar, men i ett par fall finns det bönder med egna skogar.

Movattnet hade avvitring 1762, storskifte 1805 och laga skifte 1864. För Hemlings vidkommande var avvitringen 1758-1779, storskifte 1790 och 1814 och laga skifte åren 1858-1861.



Gambydammen i Gide älv ovanför Hemling.



Flygfoto över Hemling.