

Pålsjön

Pålsjön är en ensamt belägen gård c:a fyra km från Gide efter landsvägen till Långviksmon. Torpet ligger på Gide byaskog. Här togs upp ett nybygge omkring 1840, men långt tidigare omtalas Pålsjöträsk som en fiskesjö. Sjön sänktes på 1800-talet och är inte vad den var förr, men fortfarande slår gäddorna i vassen.

Med den nuvarande ägaren lär det vara åtta familjer som bott där. Per Östensson, f. 1818 i Nyliden och gift med Anna Stina Abra-



Torparen Kristoffer Näzell, Pålshön, f. 1849, d. 1930. Han var i många år engagerad som församlingens förtroendeman.

hamsdotter, f. 1823 i Mattarbodum (sondotter till Kruskopp i Nybyn) bodde åtskilliga år på torpet, innan de 1862 för 300 riksdaler riksmünt köpte det av Gide byamän. Sedan torpet bytt ägare flera gånger köptes det 1891 av Johan Johansson från Långviken. Dit kom Kristoffer Näzell, f. 1849 i Mattarbodum, d. 1930, att flytta med sin familj samma år. År 1908 köpte han fastigheten för 400 riksdaler.

Denne Näzell var en idog och händig man, och han intresserade sig mycket för de kyrkliga frågorna. Sonen Salomon Näzell med familj innehade sedan torpet efter föräldrarna, och nu är han avlöst av mågen Helge Rönnkvist.

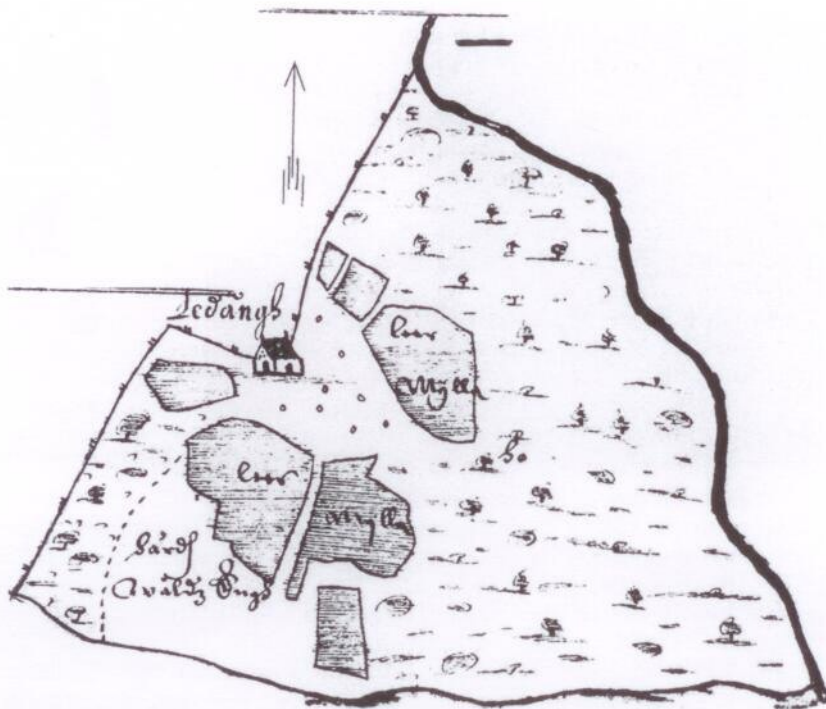
Torpet vid den vackra sjön är en idyll, där människorna fyllt sina samhällsfunktioner och levt sitt liv i lugn och ro utan stress.

Ledings by

Där byn nu ligger på norra sidan av sjön, anses även den äldsta bebyggelsen ha uppstått. På östra sidan av sjön ligger Hällsvedjan som en del av byn. De åtta torpen i Hällsvedjan är avsondrade från byns hemman. Samma är förhållandet med Torsbackens by.

Av socknens sju äldsta byar var Leding den minsta vid skatteläggningen 1535, då byn hade en bonde – Oluff Nilsson – som skattade för 12 seland. Den tiden räknades även Grytsjö ligga under Leding. Den ende bonden i byn upparbetade hemmanet, så att det gav god skörd både beträffande säd och foder till ett betydande antal kreatur.

Enligt lantmätare Steenklyfts karta med karta och kartbeskrivning 1646 (se foto) hade byn fortfarande en åbo. Denne sådde fyra tun-



Lantmätare Jacob Christopherson Steenklyfts karta över Ledings by år 1646. Då fanns det en gård.

nor utsäde, och skördade $1\frac{1}{2}$ lass hö från lägdorna och sju lass från myrar och skogsängar. Gården hade gott mulbete, timmerskog och kvarnställe i Ledingsån. Fisket var bra. Däremot fanns inget svedjeland.

Leding drabbades ej fullt lika hårt som de andra byarna under de svåra åren i slutet av 1500-talet och förra hälften av 1600-talet, vilket avspeglar sig i att 1663 års jordebok upptar två bönder – Tidiem Nilsson och Håkan Nilsson, den senare troligen från Gide. Efter delningen av hemmanet fanns det fortfarande en gård, som åboarna delade på.

Kriget under de två första årtiondena av 1700-talet – det stora nordiska kriget – gick ej spårlöst förbi, ty 1718 års jordebok nämner endast en bonde, Måns Johansson och en inhyses kvinna på hemmanet nr 1. Hustrun hade tydligen avlidit. Något ödehemman redovisas ej, varför Måns Johansson tydligen brukade båda hemmansdelarna.

Sedan kriget slutat, inträdde åter normala förhållanden, ty Leding fick då sin tredje åbo. 1760 års husförhörskbok lämnar följande fakta:

Nämnde Måns Johansson, f. 1700 i Gide, brukade hemmanet nr 1 sedan 1717. Sönerna *Erik Månsson*, f. 1730, och *Johan Månsson*, f. 1732, delade faderns hemman 1762. Till saken hör, att fadern Måns Johansson var son till bonden i Gide *Johan Mårtensson*, f. 1661, och hans hustru *Göhli Pedersdotter*. De flyttade från Gide 1705. På hemmanet nr 1 fanns alltså nu två åboar. På hemmanet nr 2 bodde under kortare tid *Johan Ersson* med familj 1702–1710, *Per Persson* med familj något år i början av 1700-talet, *Joel Olofsson* med familj, ägare 1732, och *Anders Jonsson* med familj från 1735 och slutligen bonden *Nils Nilsson* med familj, ägare 1740. *Johan Månsson* bärgade även hemmanet nr 2 från 1710 ett antal år framåt.

År 1797 hade byn ytterligare utvecklats, och då fanns bl. a. följande familjer:

- Nr 1. *Jon Månsson*, f. 1732, med familj fanns redan 1760 och var son till den förutnämnde *Måns Johansson*.
- » 2. *Anders Ersson*, f. 1763, med familj. Han var son till den 1760 nämnde *Erik Månsson*. *Jon Månsson* var alltså farbror till *Anders Ersson*.
- » 3. *Jon Jonsson*, f. 1736, d. 1809, med familj. Han var son till den 1760 nämnde *Jon Jonsson*.
- » 4. *Christoffer Andersson*, f. 1762, med hustrun *Anna Persdotter*, f. 1772, jämte barn.

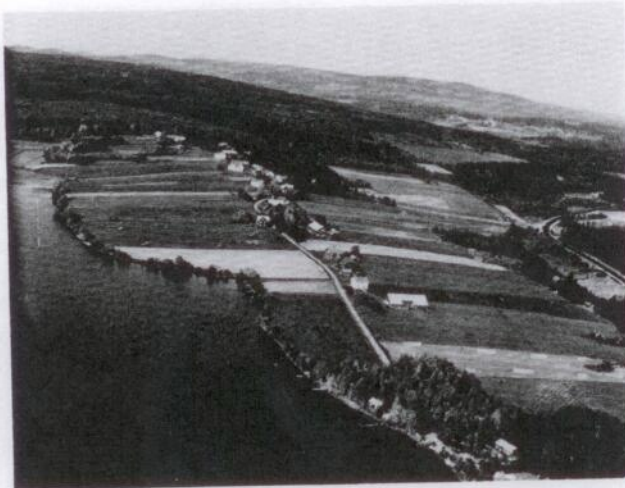
Christoffer Anderssons måg och efterträdare blev bonden *Olov Nilsson*, f. 1795 i Gide, och av gammal gidesläkt. Hans hustru var *Sigrid Christoffersdotter*, f. 1795. I det äktenskapet föddes bl. a. sonen *Johan* 1835 och dottern *Cajsa* 1832. *Johan* tog sig namnet *Lindgren* och blev bonde i Leding efter fadern, och dennes son *Jakob Lindgren*, f. 1866, blev nästa generation på fädernehemmanet. Han var en av socknens förtroendemän under flera decennier in på 1900-talet. Många ättlingar finns.

Nämnda *Cajsa*, f. 1832, gifte sig med *Nils Westman* på *Hällsvedjan*, mer därom senare.

År 1817 fanns i Leding bonden *Erik Ersson*, f. 1789 i *Uttersjön*, d. 1842. Han var gift med *Stina Persdotter*, f. 1793 i *Björnsjö*. De hade bl. a. sonen *Salomon Ersson*, f. 1826 i Leding, vilken blev faderns efterträdare. Han var gift med *Anna Johansdotter*, f. 1834 i *Själevad*. Familjen blev stor, och ättlingarna är många.

En annan son till den förut nämnde bonden *Olov Nilsson* var toparen *Christoffer Olsson-Sellgren*, f. 1825, med stor familj. På 1820-talet inflyttade bonden *Johan Olsson*, f. 1797 i *Mo*, och gift med *Märta Stina Christoffersdotter*, f. 1810 i *Mattarbodum*. Ättlingarna är många och vitt spridda.

Flygfoto över Ledings by. Någonstans i centrum av byn låg den äldsta bebyggelsen. I bakgrunden till höger skymtar Björna by.



Så över till Hällsvedjan, där det ursprungligen funnits åtta torp. De är i huvudsak avsondrade från Salomon Erssons hemman och torde vara från början av 1800-talet. Några av dem kan ha äldre ursprung. Här fanns i äldre tider flera svedjeland: Kvarnsvedjan, Sandsvedjan och Hällsvedjan, den sistnämnda fick sedermera ge namn åt hela bebyggelsen på östra sidan av Ledingsjön. Torpen kommer i följande ordning från Leding räknat:

1. Sellgrens torp. 1869 sålde bonden Salomon Ersson torpet till arbetaren Samuel Sellgren och hans hustru för 500 riksdaler riksmünt. Dessa sålde i sin tur torpet 1904 till sönerna Johan och Mårten Sellgren för 1.000 kronor. Johan Sellgren köpte 1916 sin brors halva för 3.500 kronor. Och sedan 1951 innehas torpet av John Lindberg.
2. Lindbergs torp innehas av John Lindberg.
3. Jon Pers-torpet innehas av en släkting. En av de tidigare ägarna hette Per Nilsson.
4. Johanssons torp innehas av sönerna. En av de tidigare ägarna var torparen Jon Ersson, f. 1831. Det sägs om dennes hustru, att hon jämt klagade på hur hon frös i stugan. Nåväl, stugan brann ner, varvid gubben sade till gumman: »Du kan väl int frys nu!». Jon Ersson var bror till skräddaren Erik Edin i Björnaliden.
5. Holmgrens torp innehas av en ättling. Tidigare ägare bl. a. Erik Olofsson, f. 1793 i Mo. Han var far till ovannämnde Jon Ersson och Erik Edin.
6. Erik Erssons torp.

