

## Postutvecklingen i Nolaskogs socknar

Under de sista hundra åren har postväsendet i rubr. socknar undergått en snabb utveckling. En bidragande orsak härtill har bl. a. varit, att den tidigare nämnda kronobrevbäringen upphörde på 1870-talet, byggandet av norra stambanan jämte bibanan Mellansel-Örnsköldsvik, den stora utbyggnaden av vägnätet, industriens tillkomst jämte den utveckling och det framåtskridande, som skett i samhället. Detta var pådrivande krafter, när det gällde en utbyggnad av postanordningarna inom respektive socknar.

Här nedan redovisas postanstalterna i Nolaskogs.

### *Björna socken*

Poststation inrättades i Björna kyrkby den 1 januari 1875. När poststationen öppnades, fördes posten Mo-Björna och åter en gång i veckan enligt kontrakt med Abram Pehrsson i Gala by i Mo socken mot »lega per mil och häst av 1:60». Posten avgick från Mo onsdagar kl. 4 fm., till Björna kl. 1 em., åter kl. 3 em., till Mo kl. 12 på natten. Mera om denna postföring senare.

Poststationsföreståndarna i kyrkbyn hade postexpeditionen i sina hem. Föreståndare åren 1875-1890 var följande:

Folkskollärare Ulrik Fredric Öman, f. 1823	1875-1878
Kyrkoherde Jakob Sundelin, f. 1840	1878-1879
Handlande Erik Andersson, f. 1853	1879-1881
Handlande Erik Grundström, f. 1844	1882
Brevbärare Mattias Bylund, f. 1849	1883-1884
Handlande Johan Fritiof Malmgren, f. 1833	1885-1890

Under järnvägsbygget 1890-1891 tjänstgjorde fröken Hildur Bjuhr. När norra stambanan togs i bruk år 1891, flyttades poststationen till järnvägsstationen, där järnvägsstationens stationsmästare (stins) även skötte om posten. Dessa var:

Stationsmästare Carl Peter Sjösten	1891-1902
» Simeon Rudolf de Try	1903-1913
» Alexis Emil Holm	1913-1917
» Gustav Emil Ekman	1918-1923
» Petrus Simon Braf	1923-1939
» John G. M. Magnusson	1939-1945
» Verner F. Sahlin	1945-1948
» Johan F. Eriksson	1948



Handlaren Erik Andersson  
var poststationsföreståndare  
i Björna 1879-1881.

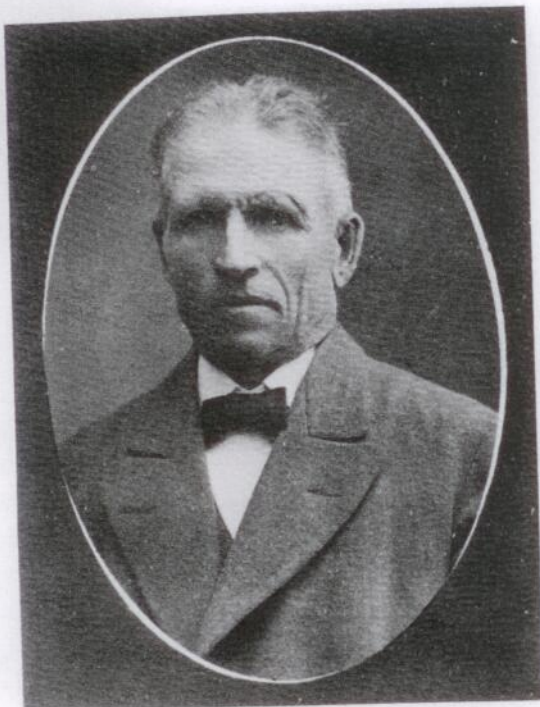
Fr. o. m. 1949 skildes posten från järnvägen. Samtidigt blev det särskilda postlokaler, och posten fick sina stationsmästare, nämligen:

Ingrid M. E. Berg .....	1949-1952
Olof Magnus Olsén .....	1952-1956
Märta M. Sedin .....	1956-1972
Margareta Braf .....	1972-1976
Britt Jonsson .....	1976-

Arsarvodet för postföreståndaren år 1875 var 125 kronor. År 1876 (den äldsta bevarade statistiken) inlämnades i Björna 92 ass. brev, 175 rek. brev, 1 paket och 1.846 brevöversändelser, allt inrikes.

Frankoteckensuppbörden var 1876 kronor 314:24, 1925 kronor 9.300:--, 1975 kronor 83.288:--.

Stationsmästare de Try var en smått originell person, som höll otroligt hårt på posttiderna. Flera 80-85-åringar har berättat, hur de som barn sändes till posten för att uträtta något postärende. Råkade de komma några minuter för sent, fick de, trots att de hade en postväg på mer än milen, vackert vänta flera timmar, till dess posten åter öppnades. Nu 84-årig Helmer Söderlind i Långviksmon sändes en söndag 1907 för att uträtta ett ärende på posten. Någon



*Mattias Bylund i Björna var brevbärare, även poststationsföreståndare i Björna 1883-1884.*

post fick han ej men däremot en åthutning, att han hellre borde gå till kyrkan och höra att Oscar II hade dött. Först mot kvällen fick gossen utträtta sitt postärende tack vare en välvillig stationskarl!

Poststationen höjdes till postexpedition den 1 mars 1949 och är så fortfarande.

Björnsjö,	poststation	1/5 1914-indrogs 1/10 1963
Hemling,	»	1/2 1916-indrogs 1/5 1967
Nyliden,	»	1/9 1920-postställe från 1/11 1974
Aspsele,	»	1/5 1913-fortfarande
Långviksmon,	»	1/1 1915-31/7 1967
»	postexp.	1/8 1967-fortfarande

*Trehörningsjö socken:*

Trehörningsjö,	poststation	1/1 1875-30/9 1954
»	postexp.	1/10 1954-fortfarande
Djuptjärn,	poststation	1/5 1915-indrogs 1/6 1969



Handlaren Johan Fritiof Malmgren var poststationsföreståndare i Björna åren 1885-1890. Han härstammade från Stockholm och kom i unga år till Nybyn, Björna, och förvärvade hemman både där och i kyrkbyn, där han även var gästgivare.

*Anundsjö socken:*

Anundsjö,	poststation	15/10	1889-indrogs	1952
Bredbyn,	poststation	1/1	1875-31/1	1930
»	postexp.	1/2	1930-fortfarande	
Mellansel,	poststation	1/11	1892-30/6	1956
»	postexp.	1/7	1956-fortfarande	
Tjälsbyn,	poststation	1/7	1918-fortfarande	
Hädanberg,	»	1/6	1925-30/10	1974
»	postställe	1/11	1974-fortfarande	
Seltjärn,	poststation	1/10	1914-fortfarande	
Abosjön,	»	1/7	1929-31/10	1974
»	postställe	1/11	1974-fortfarande	
Guliksberg,	poststation	1/12	1897-30/9	1957
»	postexp.	1/10	1957-fortfarande	
Myckelgensjö,	poststation	1/8	1910-31/10	1974
»	postställe	1/11	1974-fortfarande	
Norrflärke,	poststation	1/9	1904-30/9	1958
»	postexp.	1/10	1958-fortfarande	

Grundtjärn, poststation 1/7 1924–indrogs 1/10 1963  
 Grundtjärn tillhör Sollefteå-området.  
 Sörflärke, poststation 1/2 1914–indrogs 31/5 1958

*Skorpeds socken:*

Skorped, poststation 1/1 1875–31/1 1954  
 » postexp. 1/2 1954–fortfarande  
 Byvattnet, poststation 1/3 1908–indrogs 31/12 1960

*Sidensjö socken:*

Sidensjö, poststation 1/1 1875–31/3 1950  
 » postexp. 1/4 1950–fortfarande  
 Drömme, poststation 1/4 1911–indrogs 1/6 1967

*Mo socken:*

Mo, poststation 1/4 1862–31/10 1892, därefter  
 Moliden, » 1/11 1892–30/9 1951  
 » postexp. 1/10 1951–fortfarande  
 Gottne, poststation 2/10 1891–indrogs 1/10 1963

*Nätra socken:*

Bjästa, postkontor 1/7 1753–30/6 1856  
 » poststation 15/2 1861–28/2 1947  
 » postexp. 1/3 1947–fortfarande  
 Köpman- poststation 1/12 1907–28/2 1947  
 holmen, postexp. 1/3 1947–fortfarande  
 » poststation 1/10 1944–indrogs 1/10 1972  
 Näske, » 1/8 1946–indrogs 1/10 1972  
 Nätrabölen, » 1/12 1901–31/10 1974  
 Ulvöhamn, postställe 1/11 1974–fortfarande  
 »

*Arnäs socken:*

Arnäsvall, poststation 1/10 1890–31/3 1950  
 » postexp. 1/4 1950–fortfarande

Bonässund,	poststation	1/6	1943-31/1	1974
»	postexp.	1/2	1974-fortfarande	
Höglandssjön,	poststation	1/2	1941-31/1	1974
»	postexp.	1/2	1974-fortfarande	
	Namnändrades till Örnköldsvik 5 den 1/10 1976			
Idbyn,	poststation	1/4	1922-indrogs	1/5 1968
Järved,	»	1/11	1919-31/1	1974
»	postexp.	1/2	1974-fortfarande	
Västerlandsjö,	poststation	1/6	1919-indrogs	31/7 1922

*Själévads socken:*

Själévad,	poststation	1/11	1892-30/9	1962
»	postexp.	1/10	1962-fortfarande	
Överhörnas,	poststation	1/1	1875-30/9	1951
»	postexp.	1/10	1951-fortfarande	
	Kallades för Hörnäs t. o. m. 31/1 1897			
Alfredshem,	poststation	1/10	1890-31/3	1950
»	postexp.	1/4	1950-1/11	1970 och ersattes fr. samma tidpunkt av postexp. i Sundåsen, vilken flyttade till ny lokal och döptes om till Domsjöverken 1. Under år 1974 ändrades namnet till Domsjö 1.
Domsjöverken,	poststation	1/4	1912-29/2	1948
»	postexp.	1/3	1948-fortfarande	
»	Den 1/11 1970 döptes postexpeditionen till Domsjöverken 2, vilket år 1974 ändrades till Domsjö 2.			
Gullänget,	poststation	1/9	1938-31/3	1950
»	postexp.	1/4	1950-fortfarande	
	Namnet ändrades 1/10 1974 till Örnköldsvik 4.			
Västerhus,	poststation	1/12	1913-indrogs	1/11 1974

*Gideå socken:*

Gideå,	poststation	1/1	1873-30/6	1956
	postexp.	1/7	1956-fortfarande	
Flärke,	poststation	1/6	1911-30/9	1951
»	postexp.	1/10	1951-indrogs	16/11 1970

*Grundsunda socken:*

Husum,	poststation	1/1	1872-31/12	1939
»	postexp.	1/1	1940-fortfarande	
	Den kallades för		Husumverken under tiden	1/10
			1929-31/9	1939.
Banafjäl,	poststation	1/4	1922-indrogs	1/5 1968

*Örnsköldsvik:*

Örnsköldsvik,	postkontor	1/7	1856-31/12	1873
»	postexp.	1/1	1874-31/12	1881
»	postkontor	1/1	1882-fortfarande	
	Örnsköldsvik nr 1, 2 och 3 omfattar de		centrala de-	
	larna av kommuncentrat.			

Eftersom förbindelserna mellan nolaskogssocknarna och lappmarken var livlig kan nämnas, att Åsele var postuppsyningsmansplats 1/4 1845-14/2 1861, poststation 15/2 1861-14/12 1891 samt postkontor från 15/12 1891.